

Spenden?¹ – Menschen mit zu geringen Einkommen brauchen sich nicht angesprochen fühlen.

Herwig Duschek, 18. 1. 2012

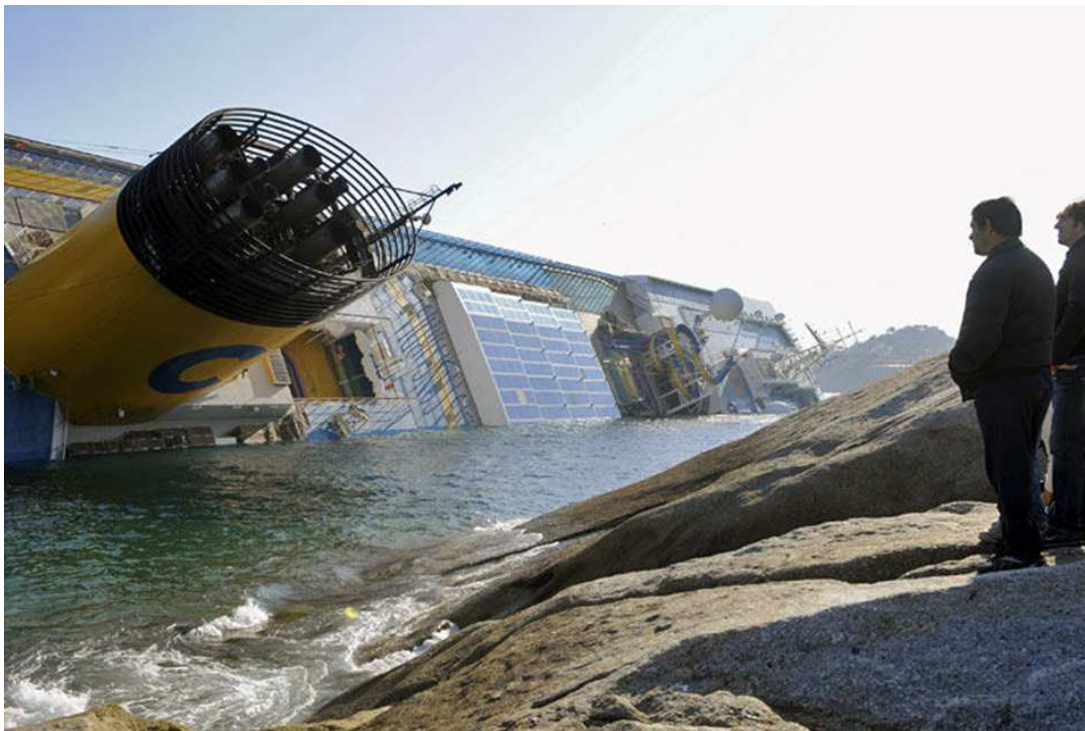
www.gralsmacht.com

813. Artikel zu den Zeitereignissen

Zur Costa-Concordia-Katastrophe (2)

(Ich schlieÙe an Artikel 807 an.)

Die Anzahl der (geborgenen) Toten hatte sich gestern von 6 auf 11 erhöht (*t-online* vom 17. 1. 2012²): *Taucher haben fünf weitere Leichen in dem havarierten Kreuzfahrtschiff "Costa Concordia" gefunden. Die Toten seien am Dienstag im überfluteten Heckteil des gekenterten Schiffes entdeckt worden, berichtete die Nachrichtenagentur Ansa. Damit erhöht sich die Zahl der gefundenen Toten auf elf.*



(Fassungslos betrachten die Einwohner der kleinen Insel Giglio den Riesen, den das Meer [?] an ihre Küste getrieben hat³.)

¹ GRALSMACHT, Raiffeisenbank Kempten, Kontonummer 528927, BLZ 73369902

Für Auslandsüberweisungen:

GRALSMACHT, IBAN: DE24 7336 9902 0000 5289 27, BIC: GENODEF1KM1

² http://nachrichten.t-online.de/costa-concordia-fuenf-weitere-leichen-auf-kreuzfahrtschiff-entdeckt-/id_53250372/index

³ <http://www.stern.de/panorama/unglueck-der-costa-concordia-ein-schiffbruch-als-warnung-1774079-photoshow-591e940340ad3d70.html> (Bild 21)

Bei den geborgenen fünf Toten handelt es sich um eine Frau und vier Männer im Alter von 50 bis 60 Jahren. Nach Angaben der Küstenwache trugen sie Schwimmwesten. Mehr über die Identität der Toten ist bislang nicht bekannt. Vor dem Leichenfund waren noch 29 Menschen vermisst worden.



Die *Costa Concordia* ist wenige Meter vor der Küste der Insel Giglio „gestrandet“ ...



... Annähernd diese Position hatte das Schiff auch schon in der Nacht vom 13. auf 14. Januar 2012 inne, als viele Menschen noch an Bord waren und sich die *Costa Concordia* in leichter Schräglage befand.

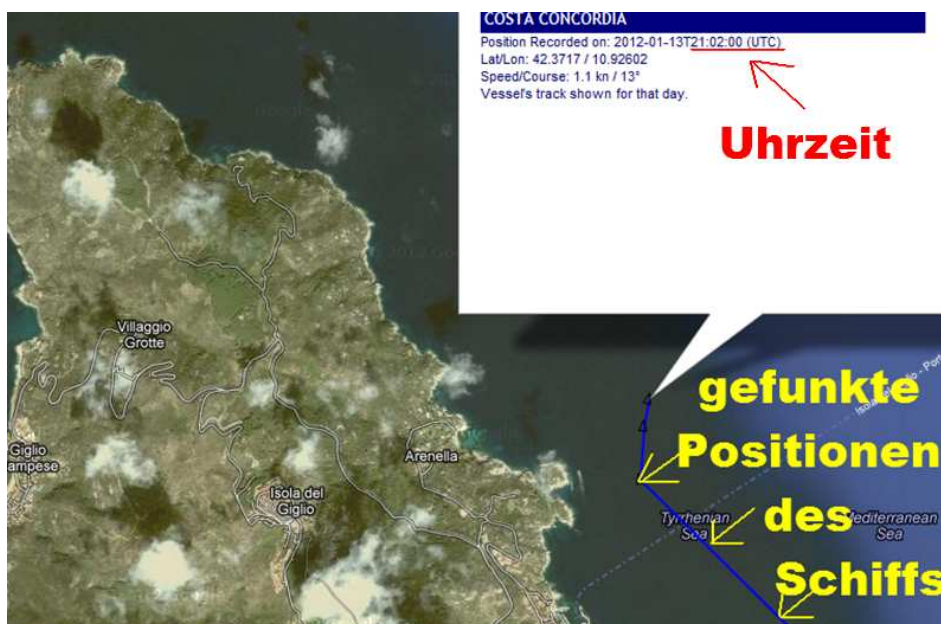
Um wieviel Uhr war die *Costa Concordia* in dieser Position? (Frage 2)

Um 21 Uhr 58:



(Ausschnitt aus der [m.E.] Positionskarte⁴.)

Die Position des Schiffes vor dem Wendemanöver (s.o.) entspricht der gefunkteten Position um 21Uhr 02:



(Ausschnitt aus dem Bild in Artikel 812, S. 4 – hier mit Hervorhebung der Uhrzeit.)

Nach dem VDR⁵ erfolgte die Kollision um 21 Uhr 58⁶ – das ist genau der Zeitpunkt, der für die „gestrandete“ Position wenige Meter vor der Insel Giglio angegeben wird (s.o.).

Die Distanz zwischen den Positionen des Schiffes um 21:02 und 21:58 (s.o.) dürfte ca. 1500 Meter betragen haben (s.u.). Mit einer Geschwindigkeit von 1,1 Knoten⁷ (Position um 21:02),

⁴ http://upload.wikimedia.org/wikipedia/commons/a/a9/Costa_Concordia_map_13-1-2012.png

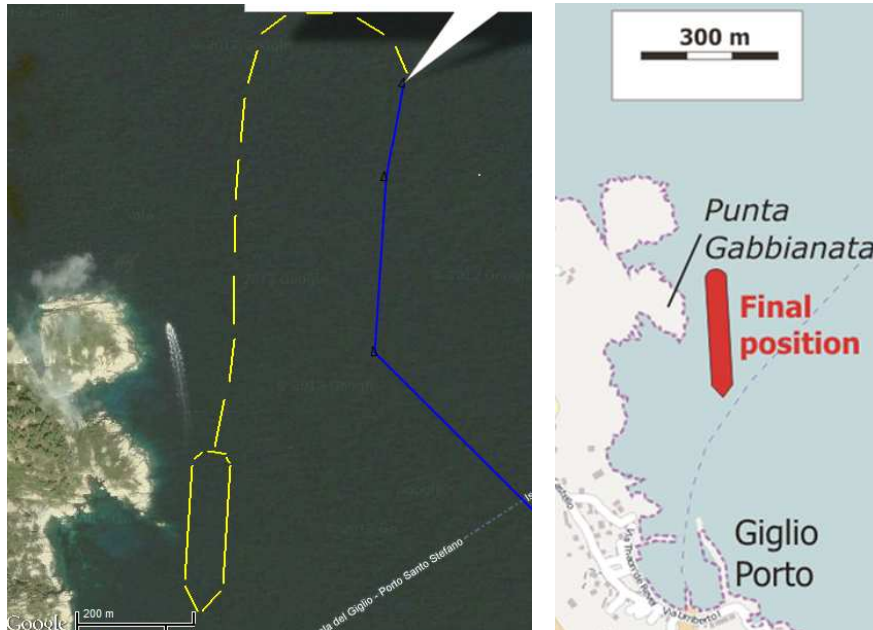
⁵ Der Voyage Data Recorder (VDR) sammelt Daten von Sensoren an Bord von Schiffen. Diese werden digitalisiert, komprimiert und auf einem Datenträger in einer extern installierten bergungsfähigen Schutzkapsel gespeichert. http://de.wikipedia.org/wiki/Voyage_Data_Recorder

⁶ http://de.wikipedia.org/wiki/Costa_Concordia

⁷ 1 Knoten = 1 Seemeile = 1,852 km/h.

die zudem noch verringert worden sein dürfte⁸, ist die *Costa Concordia* dort – wohlgermerkt: an der Kollisionsstelle (s.o.) – langsam aber sicher „gestrandet“.

Warum hatte die *Costa Concordia* vor der Kollision gewendet? (Frage 3).



(Li: Die gelben Strich und die Position des Schiffes sind von mir in die Positionskarte eingezeichnet⁹ [vgl. Bilder o.]. Re: Ausschnitt aus Karte in Artikel 812, S. 3 [hier: ohne Zeichen].)

War es Planung, dass die *Costa Concordia* an einem Freitag, den 13. gegen bzw. um 21:58 vor der Insel Giglio mediengerecht „stranden“ sollte? (Frage 4).

Warum werden widersprüchliche Daten (s.u.) veröffentlicht? (Frage 5) Z.B.:



⁸ Zuvor hatte das Schiff auch schon die Geschwindigkeit (von 2, 9 auf 1, 4 und dann 1, 1 Knoten) verringert.

⁹ <http://www.marinetraffic.com/ais/de/default.aspx?zoom=9&oldmmsi=247158500&olddate=1/13/2012%208:21:00%20PM>

- In obiger Karte¹⁰ ist die (angebliche) Kollision¹¹ am Le-Scole-Riff im Zeitraum zwischen 20 Uhr 37 und 20 Uhr 53 eingezeichnet, obwohl dieselbe Internetseite den Kollisionszeitpunkt mit 21 Uhr 58 angibt¹² – ein völliger Widerspruch!



- Die Angaben von *tagesschau.de* (s.o.) stimmen in vieler Hinsicht nicht: Die "Costa Concordia" lief am Abend des 13. Januar mit etwa 29 km/h westlichen Kurs auf die Insel Giglio – doch um 21:37 Uhr reißen die automatisch gesendeten Signale der Schiffsposition (ALS-Signal) offenbar ab (vgl.o.: 21:02). Gegen 21:45 Uhr havariert das Schiff an bislang unbekannter Position (vgl.o.: 21:58; diese [jetzige] Position ist bekannt.) Erst um 21:53 Uhr (vgl.o.: 21:58) gibt es wieder ein Signal – die "Costa Concordia" fährt nur noch rund fünf km/h und ist etwa fünf Kilometer nordwestlich von der letztgemeldeten Position entfernt (vgl.o.: das Schiff befindet sich bereits in der [jetzigen] Position.) Gegen 22:45 Uhr geht der Notruf bei der Küstenwache ein (?¹³). Irgendwann wendet das Schiff und steuert gen Süden den rund 1,3 Kilometer entfernten Hafen der Insel Giglio an (s.o.). Dort läuft sie etwa 500 Meter vor der Hafeneinfahrt auf Grund und kommt binnen Stunden in eine Schlagseite von fast 90 Grad¹⁴.

(Fortsetzung folgt.)

¹⁰ http://upload.wikimedia.org/wikipedia/commons/a/a9/Costa_Concordia_map_13-1-2012.png (vgl. den Ausschnitt auf S. 3)

¹¹ Siehe Artikel 812 (S. 3/4)

¹² http://de.wikipedia.org/wiki/Costa_Concordia

¹³ Die Küstenwache teilte mit, der erste Notruf sei gegen 22:30 Uhr MEZ ... eingegangen.

http://de.wikipedia.org/wiki/Costa_Concordia

¹⁴ <http://www.tagesschau.de/multimedia/bilder/concordiagrafik100.html> (Text unter dem Bild)